

体长椭圆形；背面密布淡褐色毛。

头垂直，浅红褐，具强光泽；毛极稀短；雄头顶宽为头宽的0.37倍；头顶无后缘嵴，亦无中纵沟；唇基端部黑褐；上唇深褐。触角第I节黄褐；第II节除基部褐色、端半部黑色外，均为浅黄褐色；第III、IV节除各节基部浅黄褐外，均为深褐色。喙伸达后足基节。

领及前胸背板浅红褐色；较平置；具强光泽；刻点密，小且浅。小盾片微隆起，浅红褐色，具极细的横皱。前翅爪片与革片黄褐；楔片端部1/2深褐色，长约为基部宽的1.6倍；膜片烟褐色，翅脉褐色。体下黄褐色，略带橙红色。足黄褐；股节亚端部有2浅红至红褐色环，后足股节中央尚有一宽红环；胫节刺褐色。

左阳基侧突体部强烈扩大成三角形，端突末端具弯钩；右阳基侧突粗壮，向端渐尖，端突极短小。阳茎鞘无片状突。阳茎端无针突；具4个膜叶，其一的一侧骨化为针状，另有一膜叶端部有一针状骨化附器；导精管细长，次生生殖孔边缘宽厚。

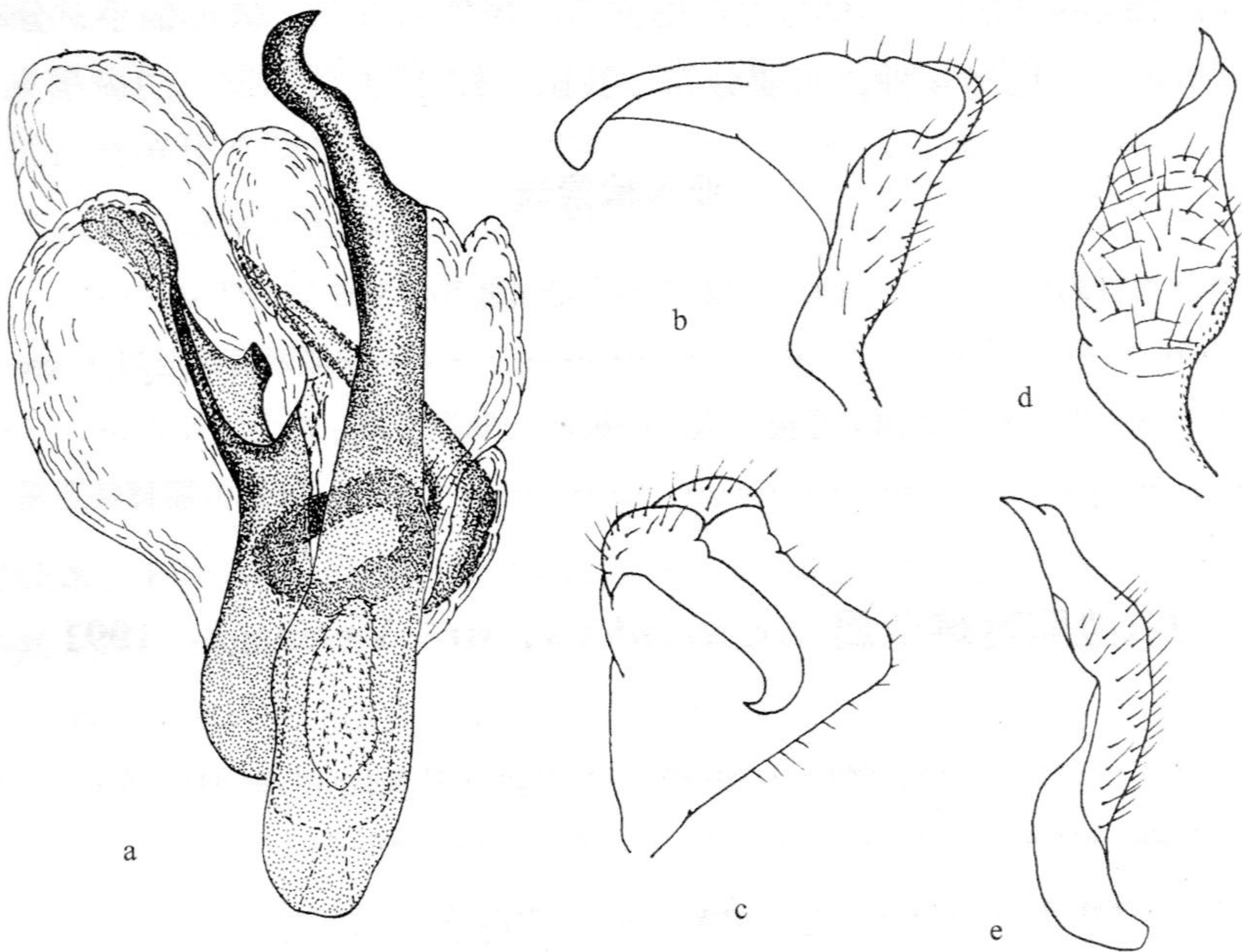


图93 邻红唇拟丽盲蝽 *Lygocorides (Lygocorides) affinis* Lu et Zheng

a. 阳茎端 (vesica); b~c. 左阳基侧突 (left paramere); d~e. 右阳基侧突 (right paramere)。

量度 (mm): 体长 5.95, 体宽 1.89。头长 0.33, 头宽 1.18, 头顶宽 0.44。触角各节长 1.09:2.79:1.46:0.88。前胸背板长 1.13, 宽 2.12。革片长 3.06, 楔片长 0.99。

模式标本: 正模♂, 陕西: 留坝庙台子, 1400 m, 1994.VIII.2, 灯诱, 吕楠采 (存

NKU) (已检查)。

**观察标本:** 1 ♂ (正模), 陕西: 留坝庙台子, 1400 m, 1994. VIII. 2, 灯诱, 吕楠采。

**分布:** 陕西。

#### 4) 琉球拟丽盲蝽亚属 *Ryukyulygus* Yasunaga, 1996

*Ryukyulygus* (as subgenus of *Lygocorides*) Yasunaga, 1996a: 272. **Type species:** *Lygocorides rubricans* Yasunaga, 1996; by original designation.

本亚属与指名亚属的区别在于: 阳茎端有一长大的针突; 左阳基侧突体部不加宽成三角形, 形状一般; 右阳基侧突的端突甚大, 成圆锥形。其余特征见属征描述。

#### (170) 琉球拟丽盲蝽 *Lygocorides* (*Ryukyulygus*) *rubricans* Yasunaga, 1996

*Lygocorides* (*Ryukyulygus*) *rubricans* Yasunaga, 1996a: 273; Kerzhner & Josifov, 1999: 110.

作者未见标本, 现据原描述摘记如下:

椭圆形。淡褐至红褐色, 具光泽, 被均一的丝状毛。头淡褐, 略带红色色泽, 唇基暗褐; 毛直立; 头顶后缘嵴可见, 中部低平缺失; 雄头顶宽为头宽的 0.32~0.35 倍。触角第 I、II 节淡褐, 第 III、IV 节深褐, 第 III 节基部 3/4 及第 IV 节最基部淡色。喙伸达后足基节。

前胸背板淡褐或红褐, 刻点细疏, 领细于触角第 II 节端部。小盾片平, 略具皱刻。半鞘翅一色淡褐至红褐, 刻点浅而不规则。足淡红褐, 后足股节端部有 2 红环; 胫节刺淡红褐。

量度 (mm); 体长 5.6~6.7, 体宽 2.5~2.83。头宽 1.14~1.21。前胸背板长 1.23~1.32, 后缘宽 2.0~2.2。

**中国记录:** 台湾 (Sanping, near Liukuei [Yasunaga, 1996])

**分布:** 台湾; 日本 (琉球)。

### 43. 丽盲蝽属 *Lygocoris* Reuter, 1875

*Lygocoris* Reuter, 1875a: 61 (as subgenus of *Lygus*; upgraded by Leston, 1957: 129). **Type species:** *Cimex pabulinus* Linnaeus, 1761; by subsequent designation (Reuter, 1888: 409). Placed on the Official List of Generic Names (Opinion 677/1963).

*Lygus* subg. *Lygocoris* Reuter, 1875: 81. **Type species:** *Cimex pabulinus* Linnaeus, 1761.

*Plesiocoris* Fieber, 1861: 272 (as subg. of *Lygus*). **Type species:** *Lygaeus rugicollis* Fieber. Synonymized by Lin-

navuori 1966: 87.

*Dolicholygus* Bliven, 1957: 1. **Type species:** *Phytocoris scrophulariae* Bliven, 1957 (= *Cimex pabulinus* Linnaeus, 1761). Synonymized by Chérot & Schwartz 1998: 108.

体长形，中等大小，3.3~9.6mm，两侧多平行，体背面通常为均一的绿色、淡黄褐色或黄褐色，除少数种类外无深色斑，被有淡色或深色毛。

头垂直或略前倾；头顶后缘嵴明显，有时中段消失；中纵沟两侧常具微刻区，雄虫明显；唇基略前突。触角相对细长。前胸背板中度倾斜，领粗细适中，刻点相对较密，有一定深度，分布均匀，常略呈皱刻状；胝略隆出，界限较明显，胝间区域无刻点，有时略下凹。半鞘翅各部分刻点深浅疏密常不甚均匀；楔片狭长。足细长，后足股节常伸过腹部末端；胫节无深色斑，胫节刺多为浅色，刺基无深色小点斑。体腹面颜色多同背面。

左阳基侧突强烈弯曲，感觉叶发达、扩展；端突常扭转。右阳基侧突变异较大，有时狭长，有时阳基侧突体部粗壮，端突为短小的爪状。阳茎鞘具片状突，阳茎端膜质部分分为两个主膜叶，各主膜叶又常分为两个或较多的支叶或膜囊，右前膜囊有一狭长骨化区，边缘具细齿，膜囊表面常具微刺；具一枚针突，骨化强，基半部粗，多弯曲或扭曲；导精管长筒形，近端部略膨大，次生生殖孔多开口于较近端部的位置。

雌性骨化环近三角形，每环均向中部渐变尖。交配囊后壁支间叶肾脏形，具微刺；侧叶发达，较强烈地向两侧伸展，于中央愈合；背结构圆形，部分被侧叶所遮盖；中突相对小，不发达。

除有关原丽盲蝽 *Lygocoris pabulinus* (Linnaeus) 的生物学记载外，其他种类几无生物学记录。根据作者等的野外工作印象，我国种类多栖息于木本植物上。

全世界已知近 30 种，多数分布于古北界。我国已发现 20 余种。

**附记:** *Lygocoris* Reuter 属的含义和范围几经变迁，早期范围较广，后其中的 *Apolygus*, *Arbolygus*, *Lygocorides*, *Lygocorias*, *Neolygus* 等亚属先后被视为独立的属。目前 *Lygocoris* Reuter 的含义只相当于以往广义属中的指名亚属的范围。

长期以来认为本属与邻近属的主要区别是头顶后缘嵴中央部分消失，并为绿色无深色斑的种类；但本书的研究认为，阳茎端的总体构型与左阳基侧突特征为优良的鉴别特征，依此而界定的属内大部分种类头顶后缘嵴完整，并且包括一些身体为其他颜色的种。

### 种检索表

1. 体几一色锈褐色 ..... 红褐丽盲蝽 *L. ferrugineus*  
     身体底色不呈锈褐色，多为绿色、黄或黄褐色 ..... 2
2. 小盾片有一对大黑斑 ..... 斑盾丽盲蝽 *L. maculiscutellatus*